

Prefeitura Municipal de Palhoça
Secretaria Municipal de Educação e Cultura

Processo Seletivo • Edital 001/SMEC/2013

 <http://actpmp.fepese.org.br>

Caderno de Prova



15 de dezembro



das 15 às 18 h



3 h de duração*



30 questões



S11

Professor de Anos Finais do Ensino Fundamental e EJA

Libras



Confira o número que você obteve no ato da inscrição com o que está indicado no cartão-resposta.

* A duração da prova inclui o tempo para o preenchimento do cartão-resposta.

Instruções

Para fazer a prova você usará:

- este **caderno de prova**;
- um **cartão-resposta** que contém o seu nome, número de inscrição e espaço para assinatura.

Verifique, no caderno de prova, se:

- faltam folhas e a sequência de questões está correta.
- há imperfeições gráficas que possam causar dúvidas.

Comunique imediatamente ao fiscal qualquer irregularidade.

Atenção!

- Não é permitido qualquer tipo de consulta durante a realização da prova.
- Para cada questão são apresentadas 5 (cinco) alternativas diferentes de respostas (a, b, c, d, e). Apenas uma delas constitui a resposta correta em relação ao enunciado da questão.
- A interpretação das questões é parte integrante da prova, não sendo permitidas perguntas aos fiscais.
- Não destaque folhas da prova.

Ao terminar a prova, entregue ao fiscal o caderno de prova completo e o cartão-resposta devidamente preenchido e assinado.

Conhecimentos Gerais

(25 questões)

Língua Portuguesa

5 questões

Texto

Pausa

Quando pouso os óculos sobre a mesa para uma pausa na leitura de coisas feitas, ou na feitura de minhas próprias coisas, surpreendo-me a indagar com que se parecem os óculos sobre a mesa.

Com algum inseto de grandes olhos e negras e longas pernas ou antenas?

Com algum ciclista tombado?

Não, nada disso me contenta ainda. Com que se parecem mesmo?

E sinto que, enquanto eu não puder captar a sua implícita imagem-poema, a inquietação perdurará.

E, enquanto o meu Sancho Pança, cheio de si e de senso comum, declara ao meu Dom Quixote que uns óculos sobre a mesa, além de parecerem apenas uns óculos sobre a mesa, são, de fato, um par de óculos sobre a mesa, fico a pensar qual dos dois – Dom Quixote ou Sancho? – vive uma vida mais intensa e, portanto mais verdadeira...

E paira no ar o eterno mistério dessa necessidade da recriação das coisas em imagens, para terem mais vida, e da vida em poesia, para ser mais vivida.

Esse enigma, eu o passo a ti, pobre leitor.

E agora?

Por enquanto, ante a atual insolubilidade da coisa, só me resta citar o terrível dilema de Stechetti:

“Io sonno um poeta o sonno um imbecile?”

Alternativa, aliás, extensiva ao leitor de poesia...

A verdade é que a minha atroz função não é resolver e sim propor enigmas, fazer o leitor pensar e não pensar por ele.

E daí?

– Mas o melhor – pondera-me, com a sua voz pausada, o meu Sancho Pança –, o melhor é repor depressa os óculos no nariz.

Mário Quintana

Informações sobre o texto:

- Dom Quixote e Sancho Pança – Personagens da novela Dom Quixote, de Miguel de Cervantes, escritor espanhol do século XVI. As duas personagens representam os dois lados da alma e do comportamento de todo ser humano: Dom Quixote é o símbolo do idealismo, do sonho, da imaginação, do espírito, da aventura; Sancho Pança, do realismo, do espírito prático, dos interesses imediatos.
- Stechetti – pseudônimo do escritor italiano Olindo Guerrini (1845-1916)
- “Io sonno um poeta o sonno um imbecile?”
 - “Eu sou um poeta ou sou um imbecil”.

1. Sobre o texto é correto afirmar:

1. O poeta não tem a função de resolver e sim de propor enigmas; de fazer o leitor pensar e não de pensar por ele.
2. O autor se questiona se escrever e ler poesia não é uma imbecilidade.
3. A frase “o melhor é repor depressa os óculos no nariz” (última frase do texto) significa que ele, o autor, precisa ter senso prático e retomar seu trabalho, deixando de lado as coisas insolúveis.
4. Ter senso comum é sinônimo de ter senso poético.
5. A frase sublinhada no texto tem o seguinte sentido: o poeta lê suas poesias e as compara com as de outros poetas.

Assinale a alternativa que indica todas as afirmativas **corretas**.

- a. () São corretas apenas as afirmativas 1 e 5.
- b. () São corretas apenas as afirmativas 4 e 5.
- c. (X) São corretas apenas as afirmativas 1, 2 e 3.
- d. () São corretas apenas as afirmativas 1, 4 e 5.
- e. () São corretas apenas as afirmativas 3, 4 e 5.

2. Assinale a alternativa em que a análise da predicação verbal do verbo sublinhado está **correta**.

- a. () Declara ao meu Dom Quixote. (de ligação)
- b. (X) Pouso os óculos sobre a mesa. (transitivo direto)
- c. () Só me resta citar o terrível dilema de Stechetti. (transitivo indireto)
- d. () Esse enigma, eu o passo a ti, pobre leitor. (intransitivo)
- e. () As duas personagens representam os dois lados da alma. (transitivo direto e indireto).

3. Considere a seguinte frase de um fictício documento de certa repartição pública.

“Reporto-me à Vossa Senhoria para solicitar as devidas explicações sobre as manifestações ocorridas em favor da ampliação da jornada de trabalho, pois as considero dignas de, pelo menos, análise deste setor. Atenciosamente.”

Sobre a frase é correto afirmar:

1. O remetente é funcionário em cargo de chefia que escreve ao seu superior hierárquico.
2. A expressão “pois as considero” apresenta um pronome oblíquo em posição enclítica e significa “considero as manifestações”.
3. Há erro no emprego da crase.
4. “Vossa Senhoria” é um pronome de tratamento que deve ser usado no vocativo de qualquer documento oficial, independente da autoridade que o receberá. Seu uso é questão de deferência.
5. A palavra sublinhada na frase deveria ser trocada por “desse”, já que se trata do setor para o qual o documento é encaminhado.

Assinale a alternativa que indica todas as afirmativas **corretas**.

- a. () São corretas apenas as afirmativas 1, 2 e 4.
- b. () São corretas apenas as afirmativas 1, 3 e 4.
- c. (X) São corretas apenas as afirmativas 1, 3 e 5.
- d. () São corretas apenas as afirmativas 2, 3 e 4.
- e. () São corretas apenas as afirmativas 3, 4 e 5.

4. Vícios de linguagem são desvios das normas da língua padrão. Considerando esse conceito, assinale a alternativa que apresenta um vício de linguagem.

- a. () Bom funcionário eu o sou.
- b. () Esperava que neste íterim ele se detivesse ao caso em análise.
- c. () Coloque aqui sua rubrica, pois o documento deve ser protocolado ainda hoje.
- d. (X) Calculam-se que dez mil candidatos estão concorrendo à vaga.
- e. () A seleção brasileira está sob comando técnico austero.

5. Assinale a alternativa em que o emprego da crase está **correto**.
- a. () Há fatos que devem ser revelados cara à cara.
 - b. () O ano de 2013 reproduzia às cenas da época do movimento “Diretas já”.
 - c. () Ele já se dirigiu à Palhoça para tomar posse no cargo à que pretendia.
 - d. () Botou-se à discorrer sobre o tema e não parava de olhar à papelada que tinha em mãos.
 - e. (X) Antes que ele chegasse à sala, segurei-lhe a mão por detrás.

Atualidades

5 questões

6. A região central das Filipinas viveu recentemente uma terrível catástrofe natural.

Assinale a alternativa que indica o desastre vivido por aquele país.

- a. () Um terremoto, que alcançou 7 graus na escala Richter.
- b. (X) Um tufão, que causou muitas mortes e danos a grande parte do território filipino.
- c. () Um maremoto, que destruiu mais de 80% do território das Filipinas.
- d. () Um grande incêndio, que destruiu Manila, a capital das Filipinas.
- e. () Dois tsunamis consecutivos, que mataram mais de 10 milhões de pessoas.

7. Segundo a diretora da Agência Nacional de Petróleo, a reserva petrolífera de Franco tem tamanho igual ou até maior que a de Libra, considerada a maior do Brasil.

Essas duas reservas estão situadas na região conhecida como:

- a. (X) Pré-sal.
- b. () Fossa abissal.
- c. () Anel de fogo.
- d. () Plataforma Atlântica.
- e. () Cordilheira Atlântica.

8. O Banco Central do Brasil tem demonstrado grande preocupação com a chamada conta viagens que registra o ingresso e a saída de divisas por conta da entrada de turistas estrangeiros no país e a saída de brasileiros com destino ao exterior.

Assinale a alternativa que indica a razão desta preocupação.

- a. () Essa conta vem registrando saldos líquidos positivos, pois as despesas pagas por brasileiros no exterior são maiores do que as receitas obtidas com turistas estrangeiros em passeio pelo Brasil.
- b. () Essa conta vem registrando saldos líquidos negativos, pois as despesas pagas por brasileiros no exterior são bem menores do que as receitas obtidas com turistas estrangeiros em passeio pelo Brasil.
- c. () Essa conta vem registrando saldos líquidos positivos, pois as despesas pagas por brasileiros no exterior são bem menores do que as receitas obtidas com turistas estrangeiros em passeio pelo Brasil.
- d. (X) Essa conta vem registrando saldos líquidos negativos, pois as despesas pagas por brasileiros no exterior são maiores do que as receitas obtidas com turistas estrangeiros em passeio pelo Brasil.
- e. () Essa conta vem registrando saldos líquidos positivos, pois as recentes desvalorizações do Real frente ao Dólar e Euro têm diminuído o número de viajantes brasileiros ao exterior e também a entrada de turistas estrangeiros no Brasil.

9. Entre as muitas festas de outubro em Santa Catarina, a Marejada resgatou a culinária típica da comunidade catarinense de origem:

- a. () Alemã.
- b. () Inglesa.
- c. () Italiana.
- d. () Polonesa.
- e. (X) Açoriana.

10. Caminhões descarregando montanhas de resíduos. Catadores buscando freneticamente, junto aos entulhos, os meios para sobreviverem. Estas cenas que se repetem cotidianamente na maioria das nossas cidades podem ter os seus dias contados.

Assinale a alternativa que indica a razão.

- a. As prefeituras municipais têm prazo até o próximo ano para apresentarem um plano de erradicação dos lixões.
- b. O aumento da renda média do brasileiro tem tirado dos lixões a mão de obra necessária à sua sobrevivência.
- c. A preocupação com os efeitos da poluição determinou a substituição dos lixões por aterros hidráulicos.
- d. As pesadas multas impostas pelos órgãos fiscalizadores das transgressões ao meio ambiente provocaram- em quase todas as cidades brasileiras- a substituição dos lixões por usinas de incineração dos resíduos sólidos.
- e. Em vista das inúmeras campanhas educativas, os brasileiros têm consumido cada dia menos produtos descartáveis. Como consequência, houve uma grande redução na produção de resíduos urbanos, tornando antieconômicos os atuais lixões.

Legislação e Temas da Educação 15 questões

11. Analise o texto abaixo.

Consta no artigo 1º da Lei de diretrizes e Bases da Educação Nacional que a educação abrange os processos que se desenvolvem na vida familiar, na convivência humana, no trabalho, nas instituições de ensino e pesquisa, nos movimentos sociais e organizações da sociedade civil e nas manifestações culturais.

Assinale a alternativa que completa **corretamente** a lacuna do texto.

- a. afetivos
- b. estéticos
- c. formativos
- d. orgânicos
- e. corporais

12. Por compreender que “o ser humano (sujeito da educação) é um ser social e histórico” a opção teórica presente na Proposta Curricular do Estado de Santa Catarina está pautada na abordagem filosófica do:

- a. Inatismo.
- b. Estruturalismo.
- c. Ambientalismo.
- d. Condicionamento operante.
- e. Materialismo histórico e dialético.

13. Analise o texto abaixo.

Na proposta Curricular do Estado de Santa Catarina o texto que aborda os conhecimentos da Alfabetização e Letramento reflete sobre as concepções de ensino e aprendizagem da língua, fundamentadas nas teorias histórico-cultural de e dialógica de, possibilitando que os envolvidos no processo se tornem sujeitos autores-enunciadores de seu fazer pedagógico, bem como compreendam os desafios do alfabetizador contemporâneo.

Assinale a alternativa que completa **corretamente** as lacunas do texto.

- a. Vigotski ; Bakhtin
- b. Wallon ; Skinner
- c. Freud ; Freinet
- d. Piaget ; Bruner
- e. Vigotski ; Skinner

14. Visando ao acompanhamento do processo de ensino e aprendizagem, na perspectiva da Proposta Curricular de Santa Catarina, a avaliação será:

- a. Diagnóstica, formativa e final.
- b. Formativa, diagnóstica e final.
- c. Quantitativa, diagnóstica e final.
- d. Cumulativa, processual e contínua.
- e. Quantitativa, processual e contínua.

15. De acordo com o artigo 12 da Lei de Diretrizes e Bases da Educação Nacional, os estabelecimentos de ensino, respeitadas as normas comuns e as do seu sistema de ensino, terão a incumbência de:

1. elaborar e executar sua proposta pedagógica.
2. administrar seu pessoal e seus recursos materiais e financeiros.
3. facultar o cumprimento dos dias letivos e horas-aula estabelecidas.
4. velar pelo cumprimento do plano de trabalho de cada docente.
5. prover meios para a recuperação dos alunos de menor rendimento econômico.

Assinale a alternativa que indica todas as afirmativas **corretas**.

- a. (X) São corretas apenas as afirmativas 1, 2 e 4.
- b. () São corretas apenas as afirmativas 2, 3 e 4.
- c. () São corretas apenas as afirmativas 2, 3 e 5.
- d. () São corretas apenas as afirmativas 3, 4 e 5.
- e. () São corretas apenas as afirmativas 1, 3, 4 e 5.

16. De acordo com o documento intitulado *Ensino Fundamental de Nove Anos: Orientações para a Inclusão da Criança de Seis Anos de Idade*, elaborado pelo MEC, a implantação de uma política de ampliação do ensino fundamental de oito para nove anos de duração exige tratamento político, administrativo e pedagógico, uma vez que o objetivo de um maior número de anos no ensino obrigatório é assegurar a todas as crianças:

- a. () Educação de tempo integral.
- b. (X) Um tempo mais longo de convívio escolar com maiores oportunidades de aprendizagem.
- c. () Que aprendam a respeitar as regras e a hierarquia escolar desde bem pequenas.
- d. () Que aprendam a ler e a escrever, de maneira convencional, ao final do primeiro ano do ensino fundamental.
- e. () Educação de tempo integral para aprender a ler e a escrever no final do primeiro ano do ensino fundamental.

17. Após conceber a educação como um processo amplo, a Lei de Diretrizes e Bases da Educação Nacional estabelece que o processo educacional visa o pleno desenvolvimento do estudante. Este, entretanto, desde o início de sua vida, apresenta ritmos e maneiras diferentes para realizar toda e qualquer aprendizagem – andar, falar, brincar, comer com autonomia, ler, escrever etc., como apontam as contribuições das ciências humanas.

Pode-se dizer, então, que uma educação voltada para tais perspectivas precisa ser pensada também com o foco voltado para as seguintes características:

1. O ser humano é ser de múltiplas dimensões humanas.
2. Todos aprendem em tempos e em ritmos diferentes.
3. A aprendizagem é um processo natural que ocorre espontaneamente.
4. O desenvolvimento humano é um processo contínuo.
5. O conhecimento deve ser construído e reconstruído, processualmente e continuamente.
6. O conhecimento deve ser abordado em uma perspectiva fragmentada.
7. É importante uma gestão centralizada e que tenha como referência a elaboração do Projeto Político-Pedagógico feita pela equipe administrativa da escola.

Assinale a alternativa que indica todas as afirmativas **corretas**.

- a. () São corretas apenas as afirmativas 1, 2, 3 e 4.
- b. (X) São corretas apenas as afirmativas 1, 2, 4 e 5.
- c. () São corretas apenas as afirmativas 2, 3, 5 e 6.
- d. () São corretas apenas as afirmativas 1, 2, 4, 5 e 6.
- e. () São corretas apenas as afirmativas 3, 4, 5, 6 e 7.

18. Piaget foi um pesquisador que estudou o desenvolvimento humano e relacionou-o à aprendizagem, utilizando-se das estruturas cognitivas. Esse autor defende a existência dos estágios do desenvolvimento cognitivo que são compreendidos como patamares de desenvolvimento que ocorrem pela sucessão, pela organização de ações e pensamentos.

Neste sentido identifique o período que ocorre dos 7 aos 11 anos, aproximadamente, em que o sujeito consolida a construção das operações subjacentes às quais se encontram as possibilidades intelectuais do período. Tais operações são o resultado de ações mentais interiorizadas e reversíveis.

Esse período é chamado de:

- a. () Abstrato.
- b. () Pré-operatório.
- c. () Sensório motor.
- d. (X) Operatório Concreto.
- e. () Operatório Lógico Formal.

19. A Constituição Federal, em seu artigo 227, determina:

É dever da família, da sociedade e do Estado assegurar à criança e ao adolescente, com absoluta prioridade, o direito à vida, à saúde, à alimentação, à educação, ao lazer, à profissionalização, à cultura, à dignidade, ao respeito, à liberdade e à convivência familiar e comunitária, além de colocá-los a salvo de toda forma de negligência, discriminação, exploração, violência, crueldade e opressão.

Ao Estado, portanto, compete formular políticas, implementar programas e viabilizar recursos que garantam à criança desenvolvimento integral e vida plena, de forma que:

- a. () Cumpra o papel da família.
- b. (X) Complemente a ação da família.
- c. () Não haja necessidade da ação da família.
- d. () A criança seja concebida como um sujeito em miniatura.
- e. () A criança possa ser bem preparada para o mercado de trabalho.

20. Analise o texto abaixo.

Com relação às teorias de aprendizagem e desenvolvimento infantil pode-se dizer que segundo a interação social e o instrumento linguístico são decisivos para o desenvolvimento.

Assinale a alternativa que completa **corretamente** a lacuna do texto.

- a. () Pavlov
- b. () Watson
- c. (X) Vigostki
- d. () Thorndike
- e. () Guthrie

21. De acordo com o documento *Política Nacional de Educação Infantil: Pelo Direito das Crianças de Zero a Seis Anos à Educação*, a educação de crianças com necessidades educacionais especiais deve ser realizada em conjunto com as demais crianças, assegurando-lhes o atendimento educacional especializado mediante:

- a. () Presença de um psicólogo para emitir a avaliação.
- b. () Presença de um profissional da saúde na instituição escolar.
- c. () Avaliação institucional referendada por algum profissional da saúde.
- d. () Avaliação realizada exclusivamente pela família.
- e. (X) Avaliação e interação com a família e a comunidade.

22. Pesquisadores que estudam as concepções pedagógicas mostram que as principais tendências pedagógicas usadas na educação brasileira se dividem em duas grandes linhas de pensamento pedagógico.

Elas são as tendências:

- a. () Estruturalistas e Liberais.
- b. () Espontaneístas e Filosóficas.
- c. () Ambientalistas e Progressistas.
- d. (X) Liberais e Progressistas.
- e. () Liberais e Filosóficas.

23. Dentre as diretrizes presentes no documento *Política Nacional de Educação Infantil: Pelo Direito das Crianças de Zero a Seis Anos à Educação* encontra-se a que defende que o processo de seleção e admissão de professoras e professores que atuam na rede pública e privada deve assegurar a formação específica na área e mínima exigida por lei.

Para os que atuam na rede pública, a admissão deve ser por meio de:

- a. Concurso.
- b. Contratação imediata.
- c. Avaliação profissional.
- d. Avaliação do processo de formação.
- e. Indicação feita pela direção da instituição escolar.

24. Analise o texto abaixo.

Também conhecida como a pedagogia de Paulo Freire, a tendência vincula a educação à luta e organização de classe do oprimido. Onde, para esse, o saber mais importante é ter uma consciência da realidade em que vive. O processo pedagógico centraliza-se na discussão de temas sociais e políticos. O professor coordena atividades e atua juntamente com os estudantes.

Assinale a alternativa que completa **corretamente** a lacuna do texto.

- a. liberal
- b. tecnicista
- c. tradicional
- d. renovadora
- e. libertadora

25. Das concepções listadas abaixo, qual delas concebe a educação como uma visão pragmática que objetiva a transmissão de conhecimentos e defende o pressuposto de que a aprendizagem é um processo cego e mecânico de associação de estímulos e respostas, provocado e determinado pelas condições externas, ignorando as internas?

- a. Dialética
- b. Genético-Cognitiva
- c. Associacionista
- d. Materialista histórica
- e. Histórico-cultural

Conhecimentos Específicos

(5 questões)

26. A comunidade surda brasileira utiliza como meio de comunicação a Libras, pois se trata de um(a):

- a. () Gesto.
- b. () Pidgin.
- c. () Código.
- d. (X) Língua.
- e. () Linguagem.

27. Analise a figura abaixo, retirada do dicionário de Capovilla e Raphael, 2004.



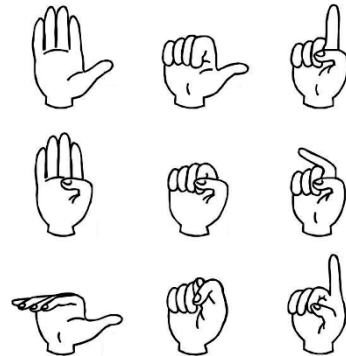
Assinale a alternativa com a tradução em Português do sinal ilustrado em Libras.

- a. (X) esquecer
- b. () morrer
- c. () sofrer
- d. () lembrar
- e. () adoecer

28. O sinal com a ideia de “pesquisar”, como contextualizado na sentença em Português “A pesquisa indicou que havia um erro durante o processo”, é realizado em Libras com a:

- a. () orientação da palma da mão ativa para cima e movimentos circulares.
- b. () orientação da palma da mão ativa para cima e movimento refreado simples.
- c. (X) orientação da palma da mão ativa para baixo e movimentos para frente e para trás.
- d. () orientação da palma da mão ativa para o lado e movimentos alternados.
- e. () orientação da palma da mão ativa para baixo e movimentos semicirculares.

29. Na ilustração abaixo temos algumas representações de um dos parâmetros verificados na realização dos sinais em Libras.



A este *parâmetro linguístico* damos o nome de:

- a. () alfabeto manual.
- b. (X) configuração de mão.
- c. () orientação da palma da mão.
- d. () ponto de articulação.
- e. () movimento da mão.

30. O quadrinho abaixo ilustra situações sobre a leitura labial na perspectiva do surdo.



Ao analisar esta cena, podemos afirmar que o sentido revela um(a):

- a. () desempenho ideal.
- b. () preferência do surdo.
- c. () intolerância do surdo.
- d. () dificuldade da fala oral.
- e. (X) pesadelo do leitor labial.



FEPESE • Fundação de Estudos e Pesquisas Sócio-Econômicos
Campus Universitário • UFSC • 88040-900 • Florianópolis • SC
Fone/Fax: (48) 3953-1000 • <http://www.fepese.org.br>